

Instrukcja obsługi

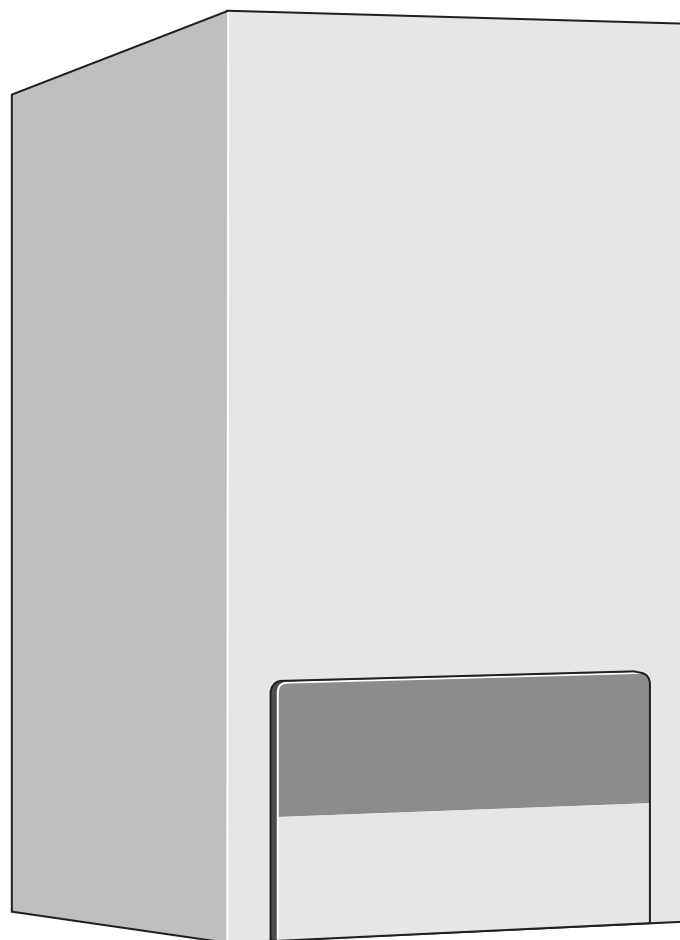
Naścienny kocioł gazowy

Logamax U052-24/28K

Logamax U052-24/28

Logamax U054-24K

Logamax U054-24



6 720 612 229-00.10

Buderus

Spis treści

Wskazówki dotyczące bezpieczeństwa	3
Objaśnienie symboli	3
1 Elementy obsługi	4
2 Uruchomienie	5
2.1 Przed uruchomieniem	5
2.2 Włączanie i wyłączanie kotła	6
2.3 Włączenie c.o.	6
2.4 Regulacja c.o.	6
2.5 Urządzenia z podgrzewaczem c.w.u.: nastawianie temperatury c.w.u.	7
2.6 Logamax U052-24/28K i Logamax U054-24K: nastawa temperatury c.w.u.	7
2.6.1 Nastawienie temperatury c.w.u.	7
2.6.2 Ilość/temperatura ciepłej wody użytkowej	8
2.7 Tryb pracy letniej (tylko c.w.u.)	8
2.8 Wyłączanie ogrzewania w przypadku dłuższej nieobecności (np. urlop)	8
2.9 Ochrona przeciw zamarzaniu	9
2.10 Usterki	9
2.11 Zabezpieczenie przed zablokowaniem się pompy	9
3 Wskazówki dotyczące oszczędzania energii	10
4 Informacje ogólne	11

Drogi Kliencie

Ścienne kocioł gazowy **Buderus Logamax U052/U054-24/28** został zaprojektowany i wykonany zgodnie z najnowszymi osiągnięciami technologicznymi oraz normami bezpieczeństwa. Szczególną uwagę zwrócono przy tym na łatwość obsługi urządzenia.

Aby eksploatacja instalacji była bezpieczna, ekonomiczna i ekologiczna, należy przestrzegać uwag dotyczących bezpieczeństwa oraz postępować zgodnie z instrukcją obsługi.

Wskazówki dotyczące bezpieczeństwa

W razie wyczuwalnego zapachu gazu

- Zamknąć zawór gazowy (strona 5).
- Otworzyć okna.
- Nie włączać urządzeń elektrycznych.
- Zgasić otwarty ogień.
- Powiadomić Pogotowie Gazowe lub firmę instalacyjną.

W razie wyczuwalnego zapachu spalin

- Wyłączyć urządzenie (strona 6).
- Otwórz okna i drzwi.
- Powiadom autoryzowany serwis **Buderus** (tel. 0801 300 810).

Montaż, przebrojenie

- Montaż może przeprowadzić tylko uprawniona firma instalacyjna, a przebrojenie tylko uprawniony serwis.
- Nie zmieniać elementów odprowadzających spaliny.
- Nie zasłaniać i nie zmniejszać otworów wentylacyjnych w drzwiach, oknach i ścianach. W przypadku montażu szczelnych okien należy zagwarantować dopływ powietrza do spalania.

Konserwacja

- **Zalecenie dla użytkownika:** podpisać umowę na coroczną konserwację z uprawnionym Autoryzowanym Serwisantem **Buderusa**.
- Użytkownik jest odpowiedzialny za bezpieczeństwo urządzenia i instalacji.
- Stosować tylko oryginalne części zamienne!

Materiały wybuchowe i łatwopalne

- Nie wolno składować ani używać w pobliżu urządzenia materiałów łatwopalnych (papier, rozpuszczalniki, farby, itp.).

Powietrze do spalania

- Powietrze do spalania powinno być wolne od agresywnych substancji (zawierających związki chloru i fluoru). Uniknie się w ten sposób korozji.

Objaśnienie symboli



Wskazówki dotyczące bezpieczeństwa będą oznaczone w tekście trójkątem ostrzegawczym.

Słowa wytłuszczone oznaczają możliwe niebezpieczeństwo, jeśli nie będzie się przestrzegało odpowiednich zaleceń.

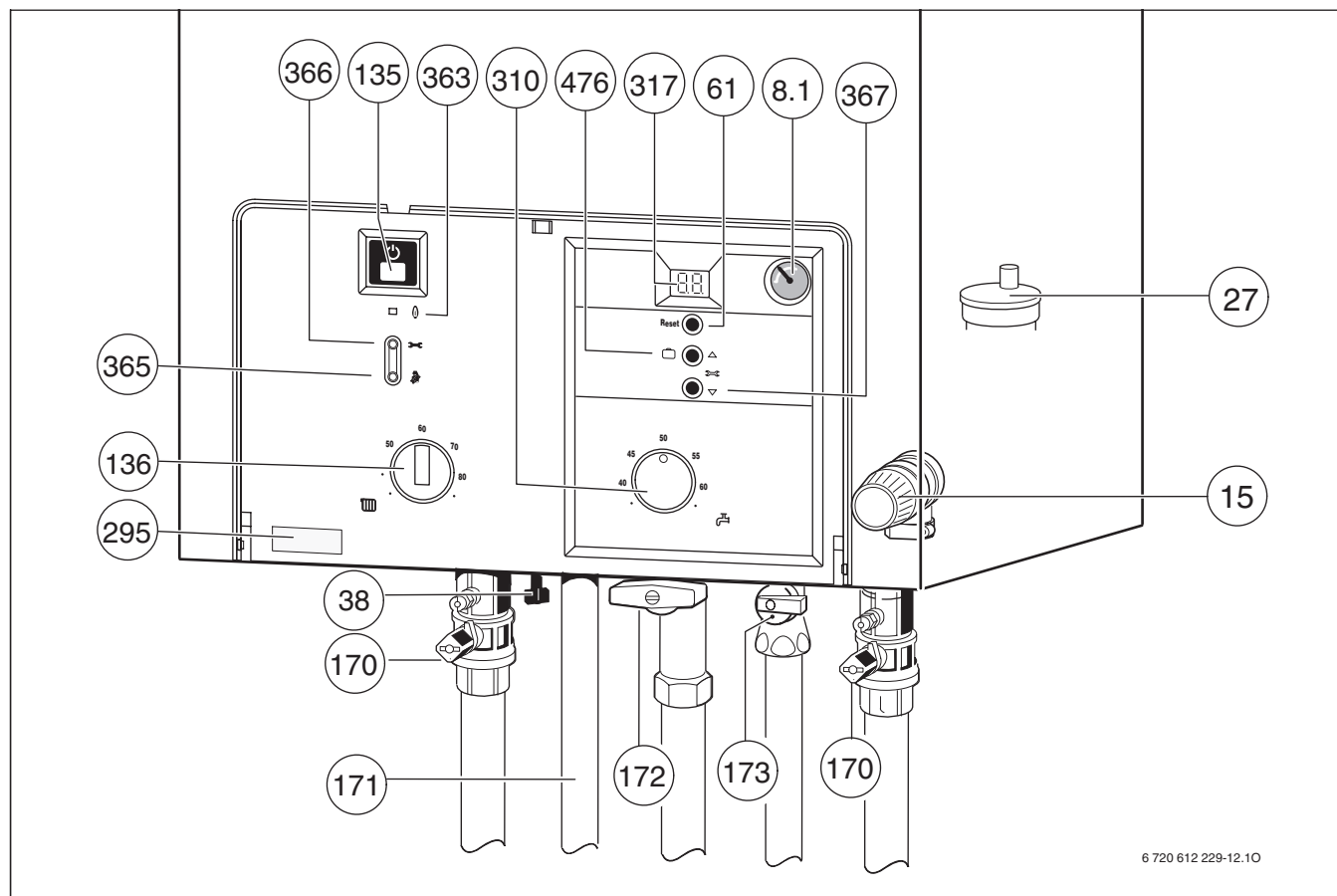
- **Uwaga** oznacza, że mogą nastąpić lekkie uszkodzenia przedmiotów.
- **Ostrzeżenie** oznacza, że może dojść do lekkiego uszkodzenia ciała, lub cięższych uszkodzeń przedmiotów.
- **Niebezpieczeństwo** oznacza, że może dojść do uszkodzenia ciała. W szczególnych przypadkach zagrożone może być życie.



Wskazówki w tekście będą oznaczone znajdującym się obok symbolem.

Wskazówki zawierają ważne informacje w przypadkach, gdy nie istnieje niebezpieczeństwo dla ludzi i sprzętu.

1 Elementy obsługi



6 720 612 229-12.10

Rys. 1

- 8.1** Manometr
- 15** Zawór bezpieczeństwa (obieg grzewczy)
- 27** Automatyczny odpowietrznik
- 38** Zespół do napełniania (Logamax U052-24/28K, Logamax U054-24K)
- 61** Przycisk resetujący (Reset)
- 135** Przycisk wł-/wyt-
- 136** Regulator temperatury na zasilaniu ogrzewania
- 170** Zawory odcinające c.o. (wyposażenie dodatkowe)
- 171** Zasilanie c.w.u.
- 172** Zawór gazowy (wyposażenie dodatkowe)
- 173** Zawór odcinający wody zimnej (Logamax U05224/28K, Logamax U054-24K)
- 295** Naklejka z oznaczeniem typu kotła
- 310** Regulator temperatury c.w.u.
- 317** Wyświetlacz
- 363** Lampka kontrolna pracy palnika
- 365** Przycisk uruchamiający funkcję „kominiarz“
- 366** Przycisk serwisowy
- 367** Funkcja serwisu „w dół“
- 476** Przycisk „urlop“, funkcja serwisu „w górę“

2 Uruchomienie

2.1 Przed uruchomieniem

Otworzyć zawór gazowy (172)

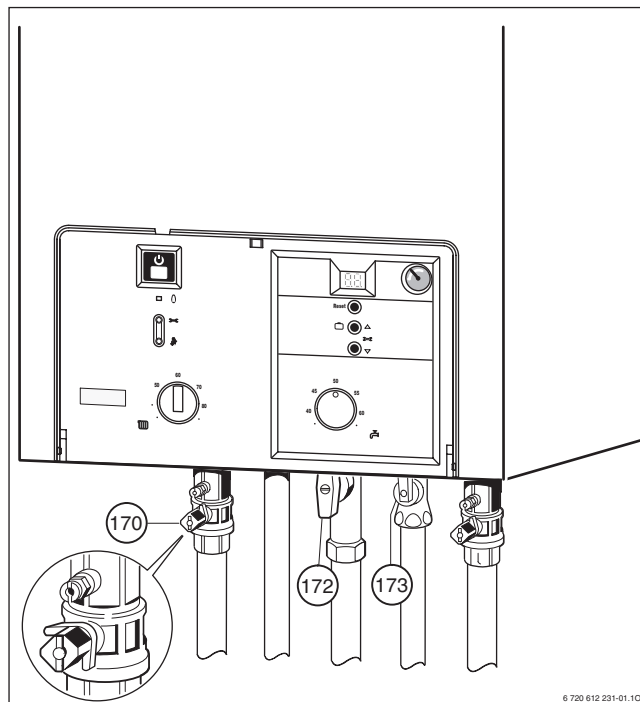
- Wcisnąć pokrętkę (w zależności od typu zaworu gazowego) i przekręcić w lewo do oporu (pokrętkę w kierunku przepływu = zawór otwarty).

Zawory odcinające c.o. (170)

- Czworokątny trzpień zaworu przekręcić za pomocą klucza, aż nacięcie będzie skierowane w kierunku przepływu (patrz mały rysunek). Nacięcie prostopadłe do kierunku przepływu = zawór zamknięty.

Zawór odcinający wody zimnej (173) w urządzeniach Logamax U052-24/28K i Logamax U054-24K

- Obrócić uchwyt w kierunku przepływu wody. Nacięcie prostopadłe do kierunku przepływu = zamknięte.



Rys. 2

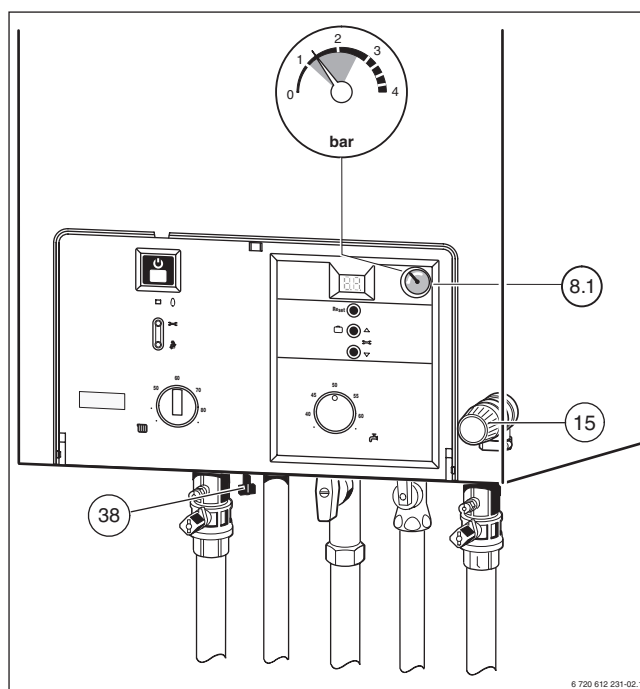
Skontrolować ciśnienie w instalacji c.o.



W przypadku kotła bez zespołu napełniającego: Przed napełnianiem napełnić wąż wodą. W ten sposób zapobiega się przedostaniu powietrza do instalacji c.o.

W przypadku kotła ze zintegrowanym zespołem napełniającym: Zespół napełniający znajduje się na dole kotła między przyłączem obiegu c.o. a przyłączem c.w.u. (poz. 38).

- Wskazówka manometru (8.1) powinna znajdować się pomiędzy 1 i 2 bar.
- Jeśli wskazówka znajduje się poniżej 1 bar (przy zimnej instalacji), należy dopełnić wodę, aż wskazówka znajdzie się pomiędzy 1 i 2 bar.
- Jeśli wymagane jest wyższe ciśnienie wstępne, poinformuje o tym instalator.
- **Max. ciśnienie** 3 bar, przy najwyższej temperaturze wody grzewczej, nie może zostać przekroczone (zawór bezpieczeństwa (15) otworzy się).



Rys. 3

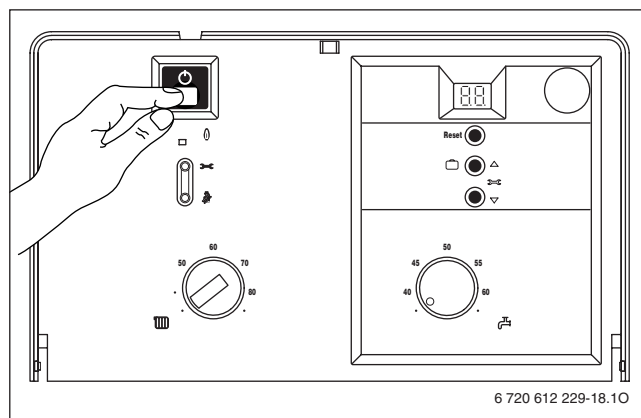
2.2 Włączanie i wyłączanie kotła

Włączanie

- Włączyć urządzenie przyciskiem wł-/wył-. Wyświetlacz pokazuje po chwili temperaturę zasilania.

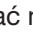
Wyłączenie

- Wyłączyć urządzenie przyciskiem wł-/wył-.
- Jeśli urządzenie będzie dłuższy czas wyłączone: uwaga na ochronę przed zamarzaniem (Rozdział 2.9)

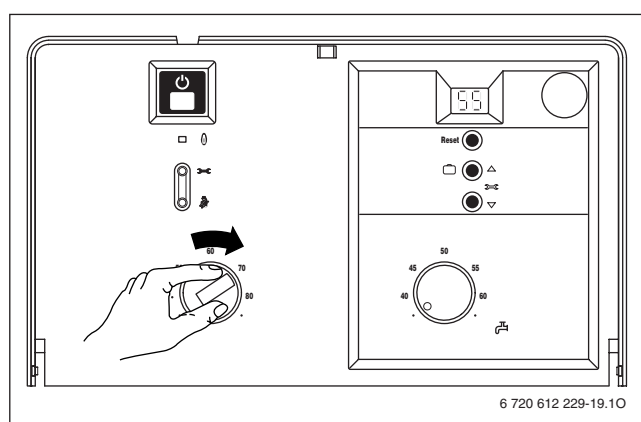


Rys. 4

2.3 Włączenie c.o.

- Obracając pokrętkę  dopasować max. temperaturę zasilania c.o. do potrzeb instalacji:
 - Minimalna, pokrętko w pozycji poziomej w lewo: ca. 45°C
 - Maksymalnie, pokrętko w prawo do oporu: Logamax U052-24/28K, Logamax U054-24K: temperatura zasilania do ok. 82°C
Logamax U052-24/28, Logamax U054-24: temperatura zasilania do ok. 88°C

Gdy palnik jest uruchomiony, pali się dioda kontrolna na **zielono**.



Rys. 5

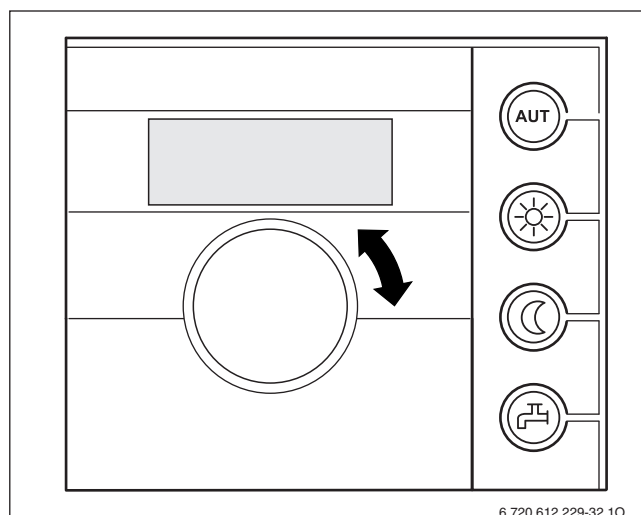
2.4 Regulacja c.o.

Według §12 zarządzenia o oszczędzaniu energii (EnEV) w Niemczech wymagana jest regulacja ogrzewania sterowana czasowo z regulatorem temperatury pomieszczenia lub regulatorem pogodowym i termostatycznymi zaworami przygrzejnikowymi.



Aby ustawienia były prawidłowe, należy przestrzegać instrukcji obsługi zastosowanego regulatora instalacji ogrzewania.

- Ustawić regulator sterowany temperaturą zewnętrzną (RC30) na odpowiednią krzywą grzejną i tryb funkcjonowania.
- Ustawić regulator sterowany temperaturą pomieszczeń (RC10/20) na żądaną temperaturę pomieszczenia.



Rys. 6 Przykład: Regulator temperatury pomieszczeń RC20

2.5 Urządzenia z podgrzewaczem c.w.u.: nastawianie temperatury c.w.u.



Poprzez termiczną dezynfekcję eliminowane są występujące w zasobniku bakterie, zwłaszcza tzw. legionellozy. W tym celu raz w tygodniu zasobnik podgrzewany jest na ok. 35 minut do 70°C.

Gdy termiczna dezynfekcja jest aktywna wyświetlacz pokazuje na zmianę z temperaturą zasilania.



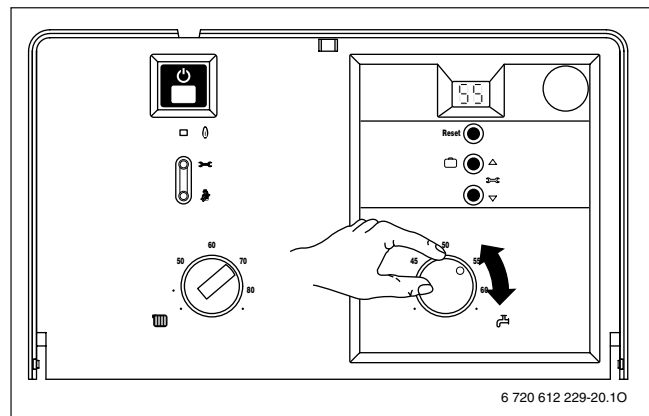
Ostrzeżenie: Niebezpieczeństwo oparzenia!

- Zawartość podgrzewacza schładza się po termicznej dezynfekcji stopniowo poprzez straty termiczne aż do ustawionej temperatury wody ciepłej. Z tego powodu temperatura c.w.u. może być chwilowo wyższa niż temperatura nastawiona.

- Nastawić temperaturę c.w.u. na regulatorze temperatury . W przypadku podgrzewacza z czujnikiem temperatury, pokazywana jest temperatura ciepłej wody użytkowej.

Nastawa na regulatorze	Temperatura c.w.u.
● (do oporu w lewo)	ca. 40°C
40 do 60	Wartość na skali odpowiada żądanej temperaturze na wylocie
● (do oporu w prawo)	ca. 60°C

Tab. 1



Rys. 7

2.6 Logamax U052-24/28K i Logamax U054-24K: nastawa temperatury c.w.u.

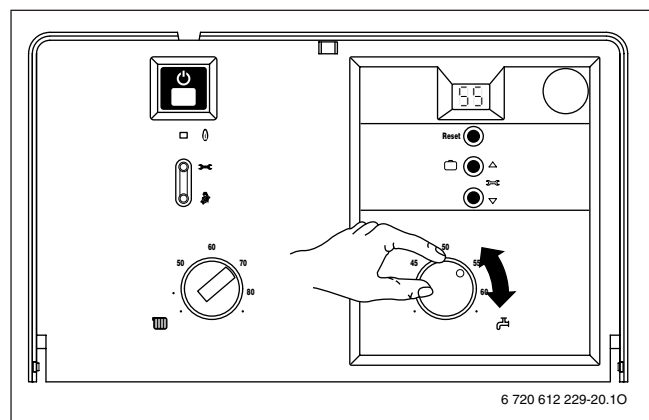
2.6.1 Nastawienie temperatury c.w.u.

W urządzeniach tego typu temperaturę c.w.u. można ustawić przy pomocy regulatora temperatury między ok. 40°C a 60°C.

Nastawiona temperatura nie pojawia się na wyświetlaczu.

Nastawa na regulatorze	Temperatura c.w.u.
● (do oporu w lewo)	ca. 40°C
40 do 60	Wartość na skali odpowiada żądanej temperaturze na wylocie
● (do oporu w prawo)	ca. 60°C

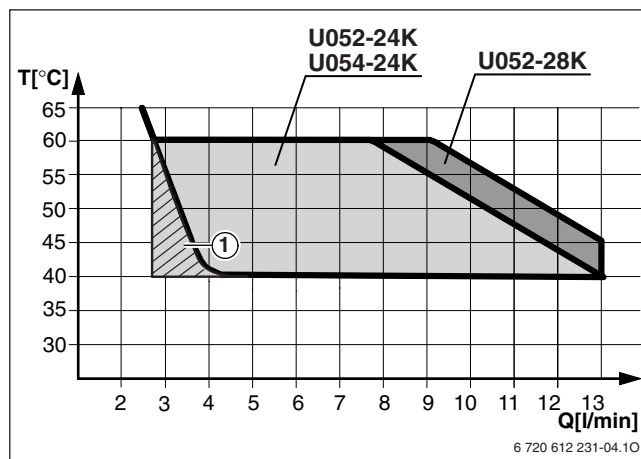
Tab. 2



Rys. 8

2.6.2 Ilość/temperatura ciepłej wody użytkowej



Temperatura ciepłej wody może być ustawiona w zakresie od 40°C do 60°C. W przypadku dużej ilości wody temperatura obniża się zgodnie z rys. 9.



Rys. 9 Wykres dla temperatury wejściowej wody zimnej +15°C

1 Urządzenie taktuje (zmiana między WŁ/WYŁ)

2.7 Tryb pracy letniej (tylko c.w.u.)

- Zanotować ustawienie regulatora temperatury dla zasilania instalacji c.o. .
- Regulator temperatury  obrócić w lewo do oporu. Pompa c.o. i ogrzewanie jest w ten sposób wyłączone. Funkcja przygotowania c.w.u. oraz napięcie zasilania do regulacji ogrzewania i zegara sterującego pozostają bez zmian.




Ostrzeżenie: Niebezpieczeństwo zamarznięcia instalacji ogrzewania. Przy pracy w trybie letnim działa tylko przeciwzamrożeniowa ochrona kotła.


Szczegółowe wskazówki znajdują się w instrukcji obsługi regulatora ogrzewania.

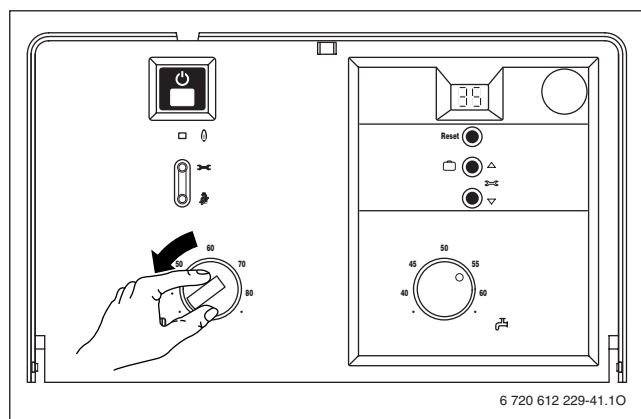
2.8 Wyłączenie ogrzewania w przypadku dłuższej nieobecności (np. urlop)

Włączyć tryb eksploatacji „urlop“:

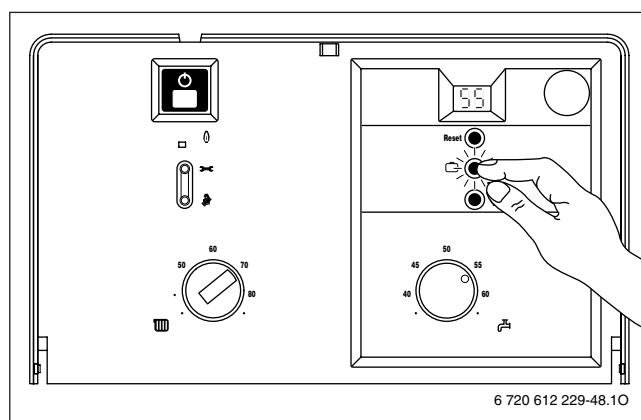
- Wcisnąć przycisk „urlop“ , aż się zaświeci. Ogrzewanie oraz podgrzewanie c.w.u. są wyłączone, ochrona przeciw zamarzaniu pozostaje włączona.

Przywrócenie zwykłego trybu eksploatacji:

- Wcisnąć przycisk „urlop“ , aż zgaśnie. Urządzenie wraca do normalnego trybu eksploatacji zgodnie z zadanymi ustawieniami.




Rys. 10



Rys. 11


2.9 Ochrona przeciw zamarzaniu

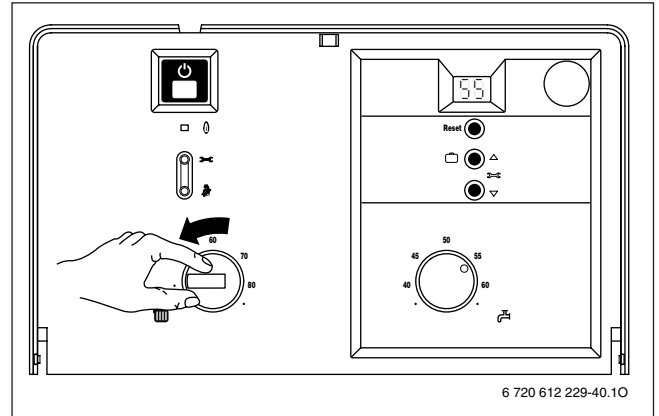
Ochrona instalacji c.o. przed zamarzaniem:

- Urządzenie pozostawić włączone, regulator temperatury ustawić  co najmniej w pozycji **poziomo w lewo**.
- Przy wyłączonym ogrzewaniu dołączyć środek zabezpieczający przed zamarzaniem do wody grzewczej, patrz instrukcja montażu.

Szczegółowe wskazówki znajdują się w instrukcji obsługi regulatora ogrzewania.

Ochrona podgrzewacza c.w.u. przed zamarzaniem:

- Obrócić regulator temperatury  w lewo do oporu (40°C).



Rys. 12

2.10 Usterki

Podczas pracy kotła może dojść do powstania usterek.

Wyświetlacz pokazuje komunikat o błędzie, a przycisk „Reset“ może pulsować.

Jeżeli pulsuje przycisk „Reset“:

- Wcisnąć przycisk „Reset“ na ok. 3 sek. Następnie na wyświetlaczu pojawia się wartość temperatury zasilania.

Jeżeli przycisk „Reset“ nie pulsuje:

- wyłączyć i ponownie włączyć kocioł. Po włączeniu kotła na wyświetlaczu pojawia się wartość temperatury zasilania.

Jeżeli zakłócenia nie da się usunąć:

- powiadomić autoryzowany serwis **Buderus**.

2.11 Zabezpieczenie przed zablokowaniem się pompy



Funkcja ta zapobiega przed zablokowaniem się pompy c.o. po dłuższej przerwie w użytkowaniu.

Po każdym wyłączeniu pompy następuje odmierzanie czasu, aby po upływie 24 godzin automatyka kotła załączyła na krótko pompę c.o.

3 Wskazówki dotyczące oszczędzania energii

Oszczędne ogrzewanie

Urządzenie jest tak skonstruowane, aby zapewnić dużą wygodę obsługi i możliwie małe zużycie gazu i obciążenie środowiska. Dopływ gazu do palnika regulowany jest odpowiednio do zapotrzebowania ciepła dla budynku (mieszkania). Urządzenie pracuje w sposób ciągły z małym płomieniem, jeśli zapotrzebowanie na ciepło jest ograniczone. Specjalista nazywa ten rodzaj pracy regulacją płynną. Dzięki płynnej regulacji odchyłki temperatury są ograniczone i następuje równomierny rozdział ciepła do pomieszczeń. Może mieć miejsce sytuacja, że urządzenie pracuje dłuższy czas, ale zużywa mniej gazu, niż urządzenie które ciągle włącza się i wyłącza.

Konserwacja

W celu długotrwałego utrzymania zużycia gazu oraz obciążenia dla środowiska na możliwie jak najniższym poziomie, zalecamy zawrzeć z autoryzowaną firmą serwisową umowę serwisową, przewidującą coroczną konserwację podgrzewacza.

Regulacja c.o.

Zaleca się stosowanie regulatora pogodowego oraz grzejnikowych zaworów termostatycznych.

Instalacje grzewcze z regulatorem RC30 sterowanym temperaturą zewnętrzną

Przy tym rodzaju regulacji mierzona jest temperatura zewnętrzna, a temperatura zasilania instalacji c.o. zmieniana jest zgodnie z ustawioną krzywą grzejną regulatora. Im niższa temperatura zewnętrzna, tym wyższa temperatura zasilania.

Krzywą grzejną ustawić na możliwie jak najniższym poziomie. Regulator temperatury kotła należy nastawić na maksymalną wartość projektową temperatury instalacji c.o.

Instalacje grzewcze z regulatorem temperatury pomieszczeń RC...

Pomieszczenie, w którym zamontowano regulator, ustala temperaturę także dla innych pomieszczeń (pomieszczenie wiodące). W pomieszczeniu tym nie można montować termostatycznych zaworów przygrzejnikowych.

Regulator temperatury kotła należy ustawić na maksymalną wartość projektową temperatury instalacji c.o.

Temperaturę można regulować dla każdego pomieszczenia indywidualnie (za wyjątkiem pomieszczenia wiodącego) za pomocą termostatycznych zaworów przygrzejnikowych.

Zawory termostatyczne

Całkowicie otworzyć zawory termostatyczne, aby osiągnąć żądaną temperaturę w pomieszczeniu. Dopiero, gdy po dłuższym czasie nie osiąga się tej

temperatury, zmienić na regulatorze krzywą grzania lub żądaną temperaturę w pomieszczeniu.

Tryb oszczędzania (obniżanie temperatury w nocy)

Dzięki obniżaniu temperatury pomieszczenia w ciągu dnia lub nocy można zaoszczędzić spore ilości paliwa. Obniżenie temperatury o 1 K może przynieść oszczędności ok. 5 %.

Nie zaleca się obniżania temperatury w pomieszczeniach ogrzewanych w ciągu dnia poniżej +15°C, ponieważ wyiębione ściany przekazują wówczas zimno dalej. Często temperatura pomieszczenia jest wówczas podwyższana i zużywane jest jeszcze więcej energii niż w przypadku równomiernego dopływu ciepła.

W przypadku, gdy budynek posiada dobrą izolację, w trybie oszczędnym ustawić niską wartość temperatury. Nawet, gdy ustawiona oszczędna temperatura nie zostanie osiągnięta, oszczędza się energię, ponieważ ogrzewanie pozostaje wyłączone. Rozpoczęcie trybu oszczędzania należy wówczas ustawić wcześniej.

Wietrzenie

Przy wietrzeniu nie przesadzać z otwieraniem okien. Z pomieszczenia stale ucieka wówczas ciepło bez znacznej poprawy jakości powietrza w pomieszczeniu. Lepiej, żeby wietrzenie było krótkotrwałe, ale intensywne (okna otwierać na oścież).

W czasie wietrzenia zawory termostatyczne powinny być zakręcone.

Ciepła woda użytkowa

Zawsze należy wybierać możliwie jak najniższą temperaturę ciepłej wody.

Ustawienie niskiej temperatury na regulatorze oznacza dużą oszczędność energii.

Oprócz tego wysokie temperatury ciepłej wody przyczyniają się do odkładania się dużej ilości osadów wapiennych, co niekorzystnie wpływa na funkcjonowanie kotła (np. dłuższy czas rozgrzewania lub mniejsza ilość pobieranej wody).

Pompa cyrkulacyjna

Ewentualnie stosowaną pompę cyrkulacyjną do c.w.u. zaprogramować za pomocą zegara przełączającego wg indywidualnych potrzeb (np. rano, południe, wieczór).

Powyższe wskazówki uświadamiają, w jaki sposób można oszczędnie ogrzewać urządzeniem gazowym. Jeśli mają Państwo dodatkowe pytania, proszę zwrócić się do autoryzowanego instalatora, lub zwrócić się bezpośrednio do nas.

4 Informacje ogólne

Czyszczenie obudowy

Obudowę ścierać wilgotną ściereczką. Nie stosować żadnych ostrych i żrących środków czyszczących.

Dane urządzenia

Jeśli kontaktują się Państwo z serwisem, zaleca się podać dokładne dane dotyczące urządzenia. Dane te można odczytać z tabliczki znamionowej lub z naklejki, str. 4, Poz. 295.

Gazowy kocioł grzewczy (np. Logamax U052-24K)

.....

Data produkcji (FD...)

.....

Data uruchomienia:

.....

Wykonawca instalacji:

.....

Autoryzowany Partner Handlowy:

Buderus

Buderus Technika Grzewcza Sp. z o.o.
62-080 Tarnowo Podgórne; ul. Krucza 6
<http://www.buderus.pl>
E-Mail: biuro@buderus.pl